

Jahresbericht Kripperverein Albisrieden

2012

K

inderkrippe

A Albisrieden



## Bericht der Präsidentin



© leeli.ch

Liebe Eltern, liebe Vereinsmitglieder, geschätzte Leserinnen und Leser

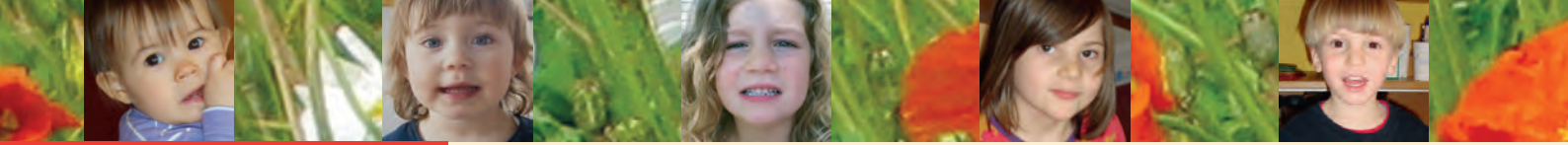
**«Wenn Du ein Schiff bauen willst, dann trommle nicht Männer zusammen, um Holz zu beschaffen, Aufgaben zu vergeben und die Arbeit einzuteilen, sondern lehre die Männer die Sehnsucht nach dem weiten, endlosen Meer.»** Antoine de Saint-Exupéry

In diesen Tagen ist mir das obige Zitat von Saint-Exupéry wieder einmal in die Hände gefallen, und ich fand es passend als Einstieg in den diesjährigen Bericht. Für einmal möchte ich nämlich das Wichtigste gleich zu Beginn nennen: Den Dank an alle, die dazu beitragen, dass das Schiff Kinderkrippe weitersegelt. Insbesondere danke ich dem Leitungsteam, das dieses grosse Schiff so wunderbar durch gute, aber auch durch weniger gute Zeiten manövriert und es immer wieder schafft, bei den Mitarbeitenden die Sehnsucht nach dem Meer zu wecken. Ich danke allen Mitarbeitenden der Kinderkrippe, die tagtäglich ihren Einsatz leisten, und den Vorstandsmitgliedern danke ich, dass sie als Kompass dem Schiff die Richtung weisen. Und ich danke unserer Reederei GEWOBAG, die dafür sorgt, dass unser Schiff nicht leckt und untergeht, sowie der Stadt Zürich als Subventionsgeberin.

Wie vermutet, war das Jahr 2012 geprägt durch Alltag, der durchaus vielfältige Herausforderungen bieten kann. Hervorheben aus dem Themen-Potpourri des bunten Krippenalltags möchte ich die sogenannte «Offene Arbeit», die durchs Jahr vorbereitet, geplant und seit Ende 2012 umgesetzt wird. Mit der «Offenen Arbeit» wird es den Kindern ermöglicht, einen Teil des Tages mit Aktivitäten nach ihren Interessen zu gestalten. Auch beim Personalbestand gibt es immer wieder Veränderungen, welche Wellen auslösen, die das Schiff zum Schaukeln bringen.

Eine Bugwelle tragen wir noch vor uns her, das ist die per Sommer 2014 angekündigte Schliessung des Hortes. Seit dieser Ankündigung ist das Schiff schneller gesegelt als geplant, es verbleiben schon per Sommer 2013 fast keine Kinder mehr im Hort. Das Team der Kinderkrippe arbeitet aktuell daran, für die verbliebenen Hortkinder eine gute Lösung zu finden, so dass sie nach wie vor gut betreut werden können. Gerne berichte ich auch kurz aus der Arbeit im Vorstand. Aus Sicht des Vorstands konnte das Jahr 2012 erfolgreich abgeschlossen werden. In der Jahresrechnung resultierte ein kleines Plus, was bei unserem Umsatzvolumen ein idealer Abschluss ist. Und es freut mich ganz besonders, dass wir wieder Eltern – in diesem Fall Mütter – für die Mitarbeit im Vorstand gewinnen konnten. Das ist besonders bemerkenswert, wenn man bedenkt, dass es immer schwieriger wird, jemanden für ein freiwilliges Engagement zu begeistern. Wir sind aber nach wie vor überzeugt von der schon über 50 Jahre alten Idee, auf der Grundlage eines gemeinnützigen Vereins die Kinderkrippe Albisrieden zu betreiben. Und solange wir immer wieder Interessierte für die Vorstandsarbeit gewinnen können, möchten wir dieses tolle Schiff weitersegeln lassen. Wir bleiben dran!

Herzliche Grüsse, Daniela Wüthrich



## Zahlen

### Bilanz per 31. Dezember

Aktiven	2012	2011
<i>Umlaufvermögen</i>		
Kassa	1'325.25	1'315.95
PostFinance	32'484.64	108'610.54
Zürcher Kantonalbank	85'372.56	27'578.16
Festgeldanlage GEWOBAG	238'622.65	204'146.20
Debitoren	34'246.77	52'210.93
Delkredere	-5'000.00	-5'000.00
Guthaben Leistungsbeitrag Stadt Zürich	408.45	4'036.10
Kurzfristige Forderungen	3'299.45	2'249.80
Aktive Rechnungsabgrenzungen	47'657.30	20'652.30
<b>Total Umlaufvermögen</b>	<b>438'417.07</b>	<b>415'799.98</b>
<i>Anlagevermögen</i>		
Betriebseinrichtungen	10'125.00	9'200.00
Anteilscheine GEWOBAG	20'000.00	20'000.00
<b>Total Anlagevermögen</b>	<b>30'125.00</b>	<b>29'200.00</b>
<b>Total Aktiven</b>	<b>468'542.07</b>	<b>444'999.98</b>
<i>Passiven</i>		
<i>Fremdkapital</i>		
Kreditoren	53'429.10	13'995.70
Anzahlung Eltern	2'164.06	4'372.35
Durchgangskonto Löhne	4'516.55	2'238.80
Passive Rechnungsabgrenzungen	66'737.45	103'374.60
Arbeitgeberbeitragsreserve	100'000.00	100'000.00
Erneuerungsfonds	50'000.00	33'000.00
Kommunikationsfonds	10'000.00	10'000.00
Elternfonds	6'000.00	6'000.00
<b>Total Fremdkapital</b>	<b>292'847.16</b>	<b>272'981.45</b>
<i>Eigenkapital</i>		
Betriebskapital 1.1.	172'018.53	167'054.90
Gewinn	3'676.38	4'963.63
Betriebskapital 31.12.	175'694.91	172'018.53
<b>Total Eigenkapital</b>	<b>175'694.91</b>	<b>172'018.53</b>
<b>Total Passiven</b>	<b>468'542.07</b>	<b>444'999.98</b>

### Erfolgsrechnung vom 1. Jan. bis 31. Dez.

Ertrag	2012	2011
Leistungsbeitrag Stadt Zürich	807'517.75	733'036.25
Leistungsbeitrag Stadt Zürich Vorjahr	0.00	694.45
Elternbeiträge	375'562.20	343'199.21
Elternbeiträge zusätzliche Betreuung	7'152.89	12'459.15
Bezugsprovision Quellensteuer	112.05	104.35
Veränderung Delkredere	0.00	-5'000.00
Debitorenverluste	-282.89	0.00
Vollzahler	224'547.33	253'595.40
Mitgliederbeiträge	3'630.30	3'230.00
Spenden	327.35	442.45
Zinserträge	7'343.60	6'566.15
<b>Total Ertrag</b>	<b>1'425'910.58</b>	<b>1'348'327.41</b>
<i>Aufwand</i>		
Lohnaufwand	1'058'129.90	1'001'145.70
Sozialversicherungsaufwand	150'284.50	139'799.65
Aus- und Weiterbildung	15'350.89	10'125.08
Ausbildungsbeitrag Stadt Zürich	-12'000.00	-26'000.00
Übriger Personalaufwand	6'530.55	3'221.65
Verpflegungsabzüge Personal	-38'190.20	-36'936.75
Erwerbsausfallentschädigung	-30'511.45	-16'335.19
Vorstandsentschädigungen, Spesen	8'470.00	9'313.50
Mietaufwand	93'432.00	93'432.00
Lebensmitteleinkäufe	59'018.44	54'296.75
Spielwaren, Bastelmaterial	8'900.35	6'896.05
Reinigungsmaterial	4'452.95	5'694.85
Gesundheitspflege	5'352.20	5'543.40
Unterhalt und Reparaturen	5'195.80	5'735.70
Anschaffungen (Mob., Masch., HH)	2'350.34	5'570.25
Abschreibungen	7'075.00	3'100.00
Reinigungsarbeiten	1'142.45	1'215.00
Versicherungsprämien	2'265.70	2'265.70
Heizung, Elektrizität, Abfuhrwesen	21'322.60	18'672.65
Büro- und Verwaltungsaufwand	25'569.90	22'060.04
Buchhaltung, Revision, Beratung	2'481.85	2'511.30
Übriger Betriebsaufwand	5'047.30	2'605.90
Veranstaltungen, Ausflüge, Lager	3'563.13	4'430.55
Rückstellung Erneuerung	17'000.00	15'000.00
Rückstellung Komm. und Informatik	0.00	10'000.00
<b>Total Aufwand</b>	<b>1'422'234.20</b>	<b>1'343'363.78</b>
<b>Gewinn</b>	<b>3'676.38</b>	<b>4'963.63</b>



**friederich**  
TREUHAND + REVISIONS AG

Diggelmannstrasse 22  
8047 Zürich  
Fon 043 931 73 83  
Fax 043 931 73 81  
www.friederich-treuhand.ch  
office@friederich-treuhand.ch

Bericht der Revisionsstelle an die Mitgliederversammlung des Krippenvereins Albisrieden, Zürich.

Als Revisionsstelle haben wir die Buchführung und die Jahresrechnung (Bilanz und Betriebsrechnung) des Krippenvereins Albisrieden für das am 31. Dezember 2012 abgeschlossene Geschäftsjahr geprüft.

Für die Jahresrechnung ist der Vorstand verantwortlich, während unsere Aufgabe darin besteht, diese zu prüfen. Wir bestätigen, dass wir die Anforderungen hinsichtlich Zulassung und Unabhängigkeit erfüllen.

Unsere Prüfung erfolgte nach dem Schweizer Standard zur eingeschränkten Revision. Danach ist diese Revision so zu planen und durchzuführen, dass wesentliche Fehlaussagen in der Jahresrechnung erkannt werden. Eine eingeschränkte Revision umfasst hauptsächlich Befragungen und analytische Prüfungshandlungen sowie den Umständen angemessene Detailprüfungen der bei der geprüften Einheit vorhandenen Unterlagen. Dagegen sind Prüfungen der betrieblichen Abläufe und des internen Kontrollsystems sowie Befragungen und weitere Prüfungshandlungen zur Aufdeckung deliktischer Handlungen oder anderer Gesetzesverstösse nicht Bestandteil dieser Revision.

Bei unserer Revision sind wir nicht auf Sachverhalte gestossen, aus denen wir schliessen müssten, dass die Jahresrechnung nicht Gesetz und Statuten entsprechen.

Zürich, 28. März 2013

Friederich Treuhand + Revisions AG

Aljoša Friederich

Beilage Jahresrechnung

Mitglied TREUHAND|SUISSE

## Mitgliederbeiträge

Eltern	60.–
Einzelmitglieder / Alleinerziehende	30.–
Kollektivmitglieder (Firmen/Vereine)	200.–

## Adresse des Krippenvereins Albisrieden

Langrütweg 21, 8047 Zürich

## Spendenliste 2012

Frau S. Grosjean Flütsch	40.–
GBL Gemeinnützige Baugenossenschaft Limmattal	100.–
Herr C. Gattiker	70.–
Familie Kaiser u. Steinhoff	17.–
Friederich Treuhand	100.–

## Kollektivmitglieder

GEWOBAG Zürich
GBL Gemeinnützige Baugenossenschaft Limmattal

## Belegungszahlen 2012

Im Jahr 2012 wurden 112 Kinder betreut:

57 Mädchen
55 Knaben
Auslastung: 91,32%

## Personalbestand 2012 (Stand 31.12.2012)

3 Leitungsteam (170%)
1 Ausbildungsverantwortliche (90%)
6 Kleinkinderzieherinnen, GL (550%)
3 Kleinkinderzieherinnen (300%)
1 Springerin (60%)
7 Auszubildende
5 Praktikantinnen
2 Köchinnen (90%)
1 Hausangestellte (54%)

## Leitungsteam

Anke von Gierke, Carmen Ulrich, Elisabeth Karrer

## Vorstand des Krippenvereins Albisrieden

Daniela Wüthrich	Präsidentin
Thomas Koblet	Finanzen
Sandra Schmid	Elternvertretung
Barbara Werner	Admin./Organisation, Kommunikation

Die Kinderkrippe Albisrieden wird durch das Sozialdepartement der Stadt Zürich subventioniert.



© leeli.ch



## «En Guete mitenand, cha, cha, cha.»



Wenn es gegen 8.00 Uhr morgens aus der Küche duftet, sind wir Köchinnen bereits am Werk. Wir, das sind: Seraina Atzori, seit Mai 2007, und Pia Steiner, seit Januar 2011 in der Kinderkrippe tätig.

Mit Freude und Engagement bringen wir jeden Tag ein vielseitiges und gesundes Mittagessen für 50 bis 55 Kinder und 15 bis 20 Erwachsene auf den Tisch.

Eine abwechslungsreiche Ernährung ist uns sehr wichtig: Deshalb bieten wir zweimal die Woche Mahlzeiten mit Fleisch oder Fisch und dreimal die Woche vegetarisches Essen an. Wir nehmen die Küchen der verschiedenen Nationalitäten unserer Kinder in unsere Menügestaltung auf, so finden Älplermagronen, Curry und Couscouspfanne mit Kichererbsen selbstverständlich nebeneinander Platz. Da wir vor allem mit saisonal verfügbaren Lebensmitteln kochen, verändert sich unser Menuplan jeweils der Jahreszeit entsprechend. Dieses vielfältige Lebensmittelangebot ermöglicht es den Kindern, selber auszuwählen, zu probieren und auch Neues kennenzulernen. Eine gesunde Ernährung beginnt für uns beim Einkauf: Wir beziehen das Fleisch, den Fisch und die Milch von einem Biolieferanten. Die täglichen Zvieräpfel und Birnen, den grössten Teil unseres Gemüses, Beeren sowie die Eier beziehen wir regional direkt von einem Obstbauern aus dem Säuliamt. Unser Brot wird von einer sozialen Institution, dem St. Jakob Beck am Stauffacher, geliefert. Die täglich frische Zubereitung unserer Mahlzeiten bringt viele gesundheitliche Vorteile: Wir können weitgehend auf Zusatzstoffe (z.B. Salz, Glutamat) und auch auf denaturierte Kohlenhydrate (z.B. Weissmehl oder weisser Zucker) verzichten. Dafür bieten wir täglich viel Rohkost, Saisonsalate und Suppen an. Ausserdem können wir durch die Zubereitung vor Ort auf gesundheitliche Einschränkungen individuell eingehen: Kinder mit Lebensmittelunverträglichkeiten, Allergien oder auch mit Essenseinschränkungen aus religiösen oder ethischen Gründen unterstützen wir, indem wir ihnen täglich selbstverständlich Alternativen anbieten.

Es freut uns immer zu sehen, wie der Mittagstisch ein wichtiger Ort der Begegnung ist. Für uns ist es eine sehr dankbare Aufgabe, mit unserem Einsatz in der Küche einen Beitrag zum Gelingen des Krippenalltages zu leisten. In diesem Sinne EN GUETE!



## Einladung zur ordentlichen Mitgliederversammlung 2013

Wann: Samstag, 22. Juni 2013, 11.00 Uhr

Kaffee und Gipfeli werden ab 10.30 Uhr offeriert

Wo: Kinderkrippe Albisrieden, Langgrütweg 21, 8047 Zürich

Traktanden:

1. Begrüssung
2. Protokoll der MV vom 16. Juni 2012
3. Bericht der Präsidentin
4. Erfolgsrechnung 2012 und Bericht der Revisionsstelle
5. Information Budget 2013
6. Bestätigung/Wahl der Revisionsstelle
7. Wahl des Vorstands und des Präsidiums
8. Allfällige Anträge der Mitglieder
9. Varia

Zum Traktandum 8: Anträge von Mitgliedern zu Händen der Mitgliederversammlung sind bis spätestens 14. Juni 2013 schriftlich dem Vorstand einzureichen (gemäss den Statuten des Krippevereins Albisrieden, Absatz 5).

Wir freuen uns, Sie an der Mitgliederversammlung 2013 zu begrüssen.

Krippeverein Albisrieden

*Daniela Wüthrich*

Daniela Wüthrich, Präsidentin

Zürich Albisrieden, April 2013

