

Jahresbericht Krippenverein Albisrieden

2013

K

inderkrippe A lbisrieden

„Füge dich der Zeit, erfülle deinen Platz und räum ihn auch getrost: Es fehlt nicht an Ersatz!“

Friedrich Rückert (1788–1866), deutscher Dichter



© leeli.ch

Liebe Eltern, liebe Vereinsmitglieder, geschätzte Leserinnen und Leser

Für mich ist es Zeit, meinen Platz im Vorstand des Krippevereins zu räumen. Meine beiden Kinder sind im Schulalter, die Verbindungen zur Kinderkrippe werden immer weniger. Ich habe mich vor Jahren spontan aus Interesse an der Kinderkrippe in den Vereinsvorstand wählen lassen. Ich habe mir – ehrlich gesagt – damals kaum Gedanken darüber gemacht, was es bedeutet, die strategische Leitung eines solchen Betriebs zu übernehmen. Umso mehr war ich positiv überrascht, wie viel ich dank meiner Arbeit im Vorstand lernen durfte über das Vereinswesen im Allgemeinen und die Kinderbetreuung in der Stadt Zürich im Besonderen. Ich erinnere mich an Sitzungen mit spannenden Diskussionen, an viele Fragen und auch an viele Antworten, an Sitzungen, in denen wir wichtige Entscheide gefällt haben, aber auch viel gelacht haben. Und ich erinnere mich vor allem an viele tolle Begegnungen. Am meisten beeindruckt hat mich immer das hohe Engagement der Mitarbeitenden der Kinderkrippe – ihr alle habt dafür einen Applaus verdient!

Auch 2013 hat sich in der Kinderkrippe wieder einiges getan. Ich freue mich sehr darüber, dass wir wiederum einen guten Rechnungsabschluss vorweisen können. Die wohl bemerkenswerteste Veränderung im Jahr war die Schliessung des Kindergarten-Horts. Die Schliessung ist problemlos vonstattengegangen, wobei das Fehlen der „grossen“ Kinder im Haus ab und zu auch mit Bedauern wahrgenommen wird. Gut ist, dass sich die Kinderkrippe nun ganz auf ihren Kernauftrag, die familienergänzende Betreuung von Kindern im Vorschulalter, konzentrieren kann. Im Personalbestand hat es auch in diesem Jahr wieder einige Veränderungen gegeben, das Leitungsteam ist erfreulicherweise konstant geblieben. Konstant geblieben ist auch „unser“ Haus, in dem die Kinderkrippe seit mehr als 50 Jahren untergebracht ist. Die aktuellen Renovationsarbeiten und Umbauten, die die GEWOBAG im Quartier durchführt, betreffen die Kinderkrippe nicht direkt. Langfristig ist aber damit zu rechnen, dass auch das Kinderkrippen-Haus einer Renovation unterzogen wird. Mit der GEWOBAG als zuverlässigem Vermieter an unserer Seite blicken wir allfälligen baulichen Veränderungen aber zuversichtlich entgegen.

Weiterhin zuversichtlich können wir generell auf die Zukunft der Kinderkrippe Albisrieden schauen: Die Kinderkrippe hat sich in den letzten Jahren hin zu einer modernen, innovativen und qualitätsbewussten Kindertagesstätte entwickelt. Darauf bin ich stolz, und ich möchte allen, die an dieser Entwicklung beteiligt waren, meine Hochachtung und mein Kompliment für diese Leistung aussprechen. Weiter gilt mein Dank allen, die uns auch im vergangenen Jahr unterstützt haben, insbesondere der Stadt Zürich als Subventionsgeberin.

Hiermit verabschiede ich mich von Ihnen und wünsche Ihnen alles Gute!

Herzliche Grüsse
Daniela Wüthrich



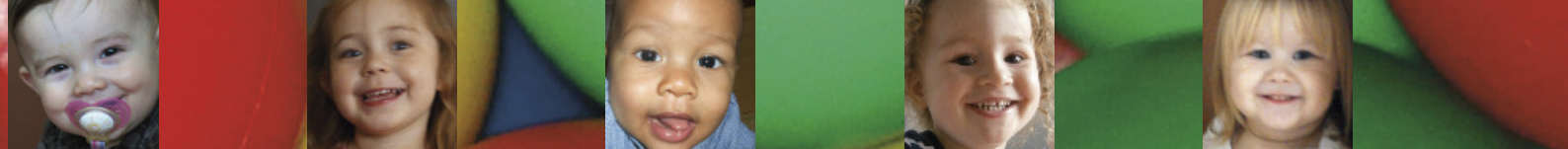
Zahlen

Bilanz per 31. Dezember

Aktiven	2013	2012
<i>Umlaufvermögen</i>		
Kassa	1'808.00	1'325.25
PostFinance	51'675.03	32'484.64
Zürcher Kantonalbank	13'047.41	85'372.56
Festgeldanlage GEWOBAG	243'249.10	238'622.65
Debitoren	25'528.67	34'246.77
Delkredere	-5'000.00	-5'000.00
Guthaben Leistungsbeitrag Stadt Zürich	265.75	408.45
Kurzfristige Forderungen	5'407.20	3'299.45
Aktive Rechnungsabgrenzungen	79'824.00	47'657.30
Total Umlaufvermögen	415'805.16	438'417.07
<i>Anlagevermögen</i>		
Betriebseinrichtungen	3'051.00	10'125.00
Anteilscheine GEWOBAG	20'000.00	20'000.00
Total Anlagevermögen	23'051.00	30'125.00
Total Aktiven	438'856.16	468'542.07
Passiven		
<i>Fremdkapital</i>		
Kreditoren	23'933.05	53'429.10
Anzahlung Eltern	3'601.24	2'164.06
Durchgangskonto	7'608.60	4'516.55
Passive Rechnungsabgrenzungen	73'744.65	66'737.45
Arbeitgeberbeitragsreserve	100'000.00	100'000.00
Erneuerungsfonds	35'000.00	50'000.00
Kommunikationsfonds	10'000.00	10'000.00
Elternfonds	6'000.00	6'000.00
Total Fremdkapital	259'887.54	292'847.16
<i>Eigenkapital</i>		
Betriebskapital 1.1.	175'694.91	172'018.53
Gewinn	3'273.71	3'676.38
Betriebskapital 31.12.	178'968.62	175'694.91
Total Eigenkapital	178'968.62	175'694.91
Total Passiven	438'856.16	468'542.07

Erfolgsrechnung vom 1. Jan. bis 31. Dez.

Ertrag	2013	2012
Leistungsbeitrag Stadt Zürich	733'930.05	807'517.75
Elternbeiträge	386'881.70	375'562.20
Elternbeiträge zusätzliche Betreuung	2'750.50	7'152.89
Bezugsprovision Quellensteuer	128.00	112.05
Debitorenverluste	-71.22	-282.89
Vollzahler	188'358.00	224'547.33
Mitgliederbeiträge	3'571.10	3'630.30
Spenden	409.25	327.35
Zinserträge	7'342.20	7'343.60
Total Ertrag	1'323'299.58	1'425'910.58
Aufwand		
Lohnaufwand	1'073'796.60	1'058'129.90
Sozialversicherungsaufwand	150'035.45	150'284.50
Aus- und Weiterbildung	6'019.83	15'350.89
Ausbildungsbeitrag Stadt Zürich	-58'000.00	-12'000.00
Übriger Personalaufwand	5'313.05	6'530.55
Verpflegungsabzüge Personal	-38'769.75	-38'190.20
Erwerbsausfallentschädigung	-55'564.40	-30'511.45
Vorstandsentschädigungen, Spesen	9'340.00	8'470.00
Mietaufwand	93'432.00	93'432.00
Lebensmitteleinkäufe	66'143.14	59'018.44
Spielwaren, Bastelmaterial	7'139.00	8'900.35
Reinigungsmaterial	4'246.75	4'452.95
Gesundheitspflege	6'712.25	5'352.20
Unterhalt und Reparaturen	2'866.65	5'195.80
Anschaffungen (Mob., Masch., HH)	3'176.10	2'350.34
Abschreibungen	7'074.00	7'075.00
Reinigungsarbeiten	1'171.80	1'142.45
Versicherungsprämien	2'606.65	2'265.70
Heizung, Elektrizität, Abfuhrwesen	20'351.25	21'322.60
Büro- und Verwaltungsaufwand	21'360.20	25'569.90
Buchhaltung, Revision, Beratung	2'237.75	2'481.85
Übriger Betriebsaufwand	2'029.95	5'047.30
Veranstaltungen, Ausflüge, Lager	2'307.60	3'563.13
Rückstellung Erneuerung	-15'000.00	17'000.00
Rückstellung Komm. + Informatik	0.00	0.00
Total Aufwand	1'320'025.87	1'422'234.20
Gewinn	3'273.71	3'676.38



friederich
 TREUHAND + REVISIONS AG
 Diggelmannstrasse 22
 8047 Zürich
 Fon 043 931 73 83
 Fax 043 931 73 81
 www.friederich-treuhand.ch
 office@friederich-treuhand.ch

Bericht der Revisionsstelle an die Mitgliederversammlung des Krippenvereins Albisrieden, Zürich.

Als Revisionsstelle haben wir die Buchführung und die Jahresrechnung (Bilanz und Erfolgsrechnung) des Krippenvereins Albisrieden für das am 31. Dezember 2013 abgeschlossene Geschäftsjahr geprüft.

Für die Jahresrechnung ist der Vorstand verantwortlich, während unsere Aufgabe darin besteht, diese zu prüfen. Wir bestätigen, dass wir die Anforderungen hinsichtlich Zulassung und Unabhängigkeit erfüllen.

Unsere Prüfung erfolgte nach dem Schweizer Standard zur eingeschränkten Revision. Danach ist diese Revision so zu planen und durchzuführen, dass wesentliche Fehlaussagen in der Jahresrechnung erkannt werden. Eine eingeschränkte Revision umfasst hauptsächlich Befragungen und analytische Prüfungshandlungen sowie den Umständen angemessene Detailprüfungen der bei der geprüften Einheit vorhandenen Unterlagen. Dagegen sind Prüfungen der betrieblichen Abläufe und des internen Kontrollsystems sowie Befragungen und weitere Prüfungshandlungen zur Aufdeckung deliktischer Handlungen oder anderer Gesetzesverstösse nicht Bestandteil dieser Revision.

Bei unserer Revision sind wir nicht auf Sachverhalte gestossen, aus denen wir schliessen müssten, dass die Jahresrechnung nicht Gesetz und Statuten entsprechen.

Zürich, 11. April 2014

Friederich Treuhand + Revisions AG

A. Friederich

Aljoša Friederich

Beilage Jahresrechnung

Mitglied TREUHAND | SCHWEIZ

Mitgliederbeiträge

Eltern	60.–
Einzelmitglieder/Alleinerziehende	30.–
Kollektivmitglieder (Firmen/Vereine)	200.–

Adresse des Krippenvereins Albisrieden

Langgrütweg 21, 8047 Zürich

Spendenliste 2013

Familie Binder Brandhorst	23.20
GBL Gemeinnützige Baugenossenschaft Limmattal	100.–
Herr C. Gattiker	40.–
Familie N. + T. Coleman	132.–
Friederich Treuhand	100.–

Kollektivmitglieder

GEWOBAG Zürich
 GBL Gemeinnützige Baugenossenschaft Limmattal

Belegungszahlen 2013

Im Jahr 2013 wurden 117 Kinder betreut:

49 Mädchen
 68 Knaben
 Auslastung: 88,40%

Personalbestand 2013 (Stand 31.12.2013)

3 Leitungsteam (170%)
 1 Ausbildungsverantwortliche (40%)
 6 Fachfrauen Betreuung GL (480%)
 5 Fachfrauen Betreuung (500%)
 7 Auszubildende (680%)
 2 Praktikantinnen (160%)
 1 Praktikant (80%)
 1 Springerin (20%)
 2 Köchinnen (90%)
 1 Aushilfe (40%)
 1 Hausangestellte (54%)

Leitungsteam

Anke von Gierke, Carmen Ulrich, Elisabeth Karrer

Vorstand des Krippenvereins Albisrieden

Daniela Wüthrich	Präsidentin
Caroline Cada	Finanzen
Sandra Schmid	Elternvertretung
Barbara Werner, Jenny Dunkel	Admin./Organisation, Kommunikation

Die Kinderkrippe Albisrieden wird durch das Sozialdepartement der Stadt Zürich subventioniert.



© leeli.ch

Eins, zwei, ich bin schon drei Jahre dabei – drei, vier, hier gefällt es mir

Mit Zahlen arbeite ich viel und gerne, und dies in einer Krippe zu tun, sagt mir sehr zu. Ich geniesse die vielfältige und lebendige Atmosphäre. Meine eigenen Kinder sind mit 8 und 13 Jahren dem Krippenalter längst erwachsen.

Wenn die Krippenkinder und die Betreuerinnen im Morgenkreis sitzen und gemeinsam singen, dann nehme ich die Melodie gerne auf und summe oder singe mit. Mich stimmt es fröhlich und alles geht gleich ein bisschen leichter, einmal abgesehen vom Telefonieren. Ansonsten sitze ich oft allein im stillen Kämmerlein und brüte über den Zahlen. Konzentriert und ungestört arbeiten zu können, ist in der Buchhaltung auch wichtig. Es sind diese Gegensätze der eher trockenen Zahlenarbeit und des lebendigen Krippenumfeldes, welche mich besonders ansprechen. Meine Hauptaufgaben sind Rechnungswesen/Buchhaltung, Korrespondenz mit Eltern und Sozialdepartement, Personaladministration, Finanzplanung und die allgemeine Planung zusammen mit dem Leitungsteam und dem Vorstand. Im Leitungsteam werden wichtige operative Entscheide besprochen, zudem wird laufend geplant und vorbereitet. In den etwa alle zwei Monate stattfindenden Vorstandssitzungen wird über wichtige Entscheidungen informiert und diskutiert, insbesondere werden dort strategische Entscheidungen über die Krippenzukunft gefällt. Ich schätze das Engagement des Vorstandes sehr und weiss aus eigener Erfahrung, dass ein Vorstandsamt sehr bereichernd und horizonterweiternd sein kann.

Persönlich bin ich schon seit Jahren in verschiedenen Vereinen aktiv, und ich habe mich auch deshalb zur NGO-Managerin weitergebildet. Meine Teilzeitstelle als Leiterin Finanzen hier in der Krippe bietet mir Gelegenheit, mich beruflich im NGO-Bereich zu betätigen und gleichzeitig viel mit meinen beiden Kindern zu unternehmen, was ich ebenfalls sehr schätze. Als Ausgleich zu meiner sitzenden Tätigkeit spiele ich Volleyball und bin gerne in der Natur unterwegs. Ich geniesse es, dass ich von Wollishofen bequem in die Krippe pedalen kann und schneller da bin als mit ÖV. Wenn immer möglich unternehme ich längere Velotouren, auch weil ich das Reisetempo ideal finde, um neue Gegenden zu erkunden. Gut möglich, dass wir uns irgendwo unterwegs treffen.

Elisabeth Karrer arbeitet seit 1. Januar 2011 als Leiterin Finanzen.



Einladung zur ordentlichen Mitgliederversammlung 2014

Wann: Samstag, 14. Juni 2014, 11.00 Uhr
Anschliessend an die Versammlung wird ein Apéro offeriert
Wo: Kinderkrippe Albisrieden, Langgrütweg 21, 8047 Zürich

Traktanden:

1. Begrüssung
2. Protokoll der MV vom 22. Juni 2013
3. Bericht der Präsidentin
4. Erfolgsrechnung 2013 und Bericht der Revisionsstelle
5. Information Budget 2014
6. Bestätigung/Wahl der Revisionsstelle
7. Wahl des Vorstands und des Präsidiums
8. Allfällige Anträge der Mitglieder
9. Varia

Zum Traktandum 8: Anträge von Mitgliedern zu Handen der Mitgliederversammlung sind bis spätestens 6. Juni 2014 schriftlich dem Vorstand einzureichen (gemäss den Statuten des Krippevereins Albisrieden, Absatz 5).

Die Höhe der Mitgliederbeiträge kann dem aktuellen Jahresbericht entnommen werden.

Wir freuen uns, Sie an der Mitgliederversammlung 2014 zu begrüssen.

Krippeverein Albisrieden

Daniela Wüthrich

Daniela Wüthrich, Präsidentin
Zürich Albisrieden, April 2014

